

ReZ

Beluga Fix

Sèche-cheveux / Douche à air chaud



 Installation et utilisation

Indications particulières	2
----------------------------------	----------

Utilisation

1 Indications générales	2
1.1 Consignes de sécurité	3
1.2 Autres marquages dans cette documentation	3
1.3 Indications figurant sur l'appareil	3
1.4 Unités de mesure	3
2 Sécurité	3
3 Description de l'appareil	4
4 Service	4
5 Nettoyage, entretien et maintenance	4
6 Résolution de problèmes	4

Installation

7 Sécurité	5
7.1 Consignes générales de sécurité	5
7.2 Prescriptions, normes et dispositions	5
8 Description de l'appareil	5
9 Préparatifs	5
9.1 Emplacement de montage	5
9.2 Distances minimales	5
9.3 Valeurs indicatives pour la hauteur de montage	6
10 Montage	6
10.1 Monter l'accrochage mural	6
10.2 Raccordement électrique	7
10.3 Mise en service	7
10.4 Activer/désactiver les fonctions de l'appareil	7
10.5 Monter le capot du boîtier	7
10.6 Remise de l'appareil	8
11 Nettoyage et entretien	8
11.1 Nettoyage	8
12.1 Dimensions et connexions	8

Environnement et recyclage

13 Élimination des déchets	8
13.1 Matériel de transport et d'emballage	8
13.2 Appareils usagés	9
13.3 Élimination en dehors de la Suisse	9
14 Accessibilité	9

Service après-vente et garantie

15 Garantie	9
15.1 Déclaration de garantie et conditions de garantie	9
15.2 Contenu et étendue de la garantie	9
16 Pièces de rechange	11

Indications particulières

Nous avons rédigé ce manuel pour vous permettre de vous familiariser rapidement et en détail avec votre nouvel appareil.

- Il faut impérativement avoir d'abord lu ce manuel avant de procéder à l'installation de l'appareil. Il fournit des indications importantes pour la sécurité, l'utilisation et l'entretien.
- Veuillez observer toutes les consignes et explications relatives à l'utilisation et au traitement corrects. Vous assurerez ainsi une disponibilité permanente et une longue durée de vie de votre appareil.
- Il convient de veiller tout particulièrement aux indications concernant la sécurité. Elles permettent de prévenir les accidents et d'éviter d'endommager votre appareil.
- Ce manuel doit être mis à la disposition de l'utilisateur et doit être conservé pour son utilisation ultérieure.

Cet appareil est conforme aux règles techniques reconnues et aux dispositions de sécurité applicables aux appareils électriques.

Tenez les enfants de moins de 3 ans à l'écart de l'appareil si une surveillance permanente n'est pas assurée. L'appareil peut être allumé et éteint par des enfants de 3 à 7 ans s'ils sont surveillés ou s'ils ont reçu des instructions concernant l'utilisation sûre de l'appareil et qu'ils ont compris les dangers potentiels. Pour cela, il faut que l'appareil ait été monté comme indiqué. Les enfants de 3 à 7 ans ne doivent pas brancher la fiche dans la prise de courant ni régler l'appareil.

L'appareil peut être utilisé par des enfants à partir de 8 ans et par d'autres personnes dont les capacités physiques, sensorielles ou mentales sont réduites ou qui manquent d'expérience et de connaissances, à condition qu'elles soient surveillées ou qu'elles aient reçu des instructions concernant l'utilisation sûre de l'appareil et qu'elles aient compris les risques potentiels. Les enfants ne doivent pas jouer avec l'appareil. Le nettoyage et l'entretien par les utilisateurs ne doivent pas être effectués par des enfants sans surveillance.

- Certaines parties de l'appareil peuvent devenir très chaudes et provoquer des brûlures. En présence d'enfants ou de personnes vulnérables, il convient d'être particulièrement prudent.
- Pour éviter une surchauffe de l'appareil, ne le couvrez pas.
- En cas de raccordement fixe, l'appareil doit pouvoir être isolé du réseau par un dispositif de coupure omnipolaire avec une ouverture de contact d'au moins 3 mm.
- La tension indiquée doit correspondre à la tension d'alimentation.
- L'appareil doit être connecté à la terre.
- Afin d'éviter tout danger, en cas d'endommagement ou de remplacement du câble d'alimentation, celui-ci ne doit être remplacé que par un technicien qualifié agréé par le fabricant, avec la pièce de rechange d'origine.

Fixez l'appareil comme décrit au chapitre «Installation / Montage».

Utilisation

1 Indications générales

Les chapitres «Indications particulières» et «Utilisation» s'adressent à l'utilisateur de l'appareil et au technicien qualifié. Le chapitre «Installation» s'adresse au technicien qualifié.



Indication

Avant d'utiliser l'appareil, lisez attentivement ce manuel et conservez-le. Le cas échéant, transmettez le manuel à un utilisateur ultérieur.

1.1 Consignes de sécurité

1.1.1 Structure des consignes de sécurité



MOT-CLÉ Nature du danger
Les conséquences possibles du non-respect de la consigne de sécurité sont indiquées ici.
► Dans ces cas il existe des mesures pour prévenir le danger.

1.1.2 Symboles, type de danger

Symbole	Type de danger
	Blessure
	Choc électrique
	Brûlure (brûlure, échaudage)
	Technologie radar

1.1.3 Mots-clés

MOT-CLÉ	Signification
DANGER	le non-respect de ces consignes peut entraîner des blessures graves ou la mort.
AVERTISSEMENT	le non-respect de ces consignes peut entraîner des blessures graves ou la mort.
ATTENTION	le non-respect de ces consignes peut entraîner des blessures légères ou de gravité moyenne.

1.2 Autres marquages dans cette documentation



Indication
Les indications générales sont signalées par le symbole ci-contre.
► Lisez attentivement les textes d'indications.

Symbole	Signification
	Dommages matériels (affectant les appareils, dommages consécutifs, dommages environnementaux)
	Élimination des appareils

► Ce symbole vous informe que vous devez faire quelque chose. Les actions nécessaires sont décrites étape par étape.

1.3 Indications figurant sur l'appareil

Symbole	Signification
	Ne pas couvrir l'appareil

1.4 Unités de mesure



Indication
Sauf indication contraire, toutes les mesures sont en millimètres.

2 Sécurité

2.1 Utilisation conforme à l'usage prévu

L'appareil sert à sécher les cheveux et le corps.

L'appareil est uniquement destiné à un usage commercial à des emplacements fixes (l'appareil n'est pas destiné à être déplacé) tels que piscines, vestiaires, etc. et doit être utilisé uniquement pour sécher les cheveux et le corps.

L'appareil est prévu pour être utilisé dans un environnement domestique. L'appareil peut être utilisé en toute sécurité par des personnes qui n'ont pas reçu d'instructions particulières à ce sujet. L'appareil peut également être utilisé dans un environnement non domestique, par exemple dans le cadre d'une activité artisanale ou industrielle, à condition d'être employé de manière identique.

Toute autre utilisation ou toute utilisation dépassant ce cadre est considérée comme non conforme à l'usage prévu. L'utilisation conforme comprend également le respect des consignes de ce manuel ainsi que des instructions concernant les accessoires utilisés.

La responsabilité du fabricant cesse en cas d'utilisation non conforme à l'usage prévu ou en cas d'installation ou d'entretien non conforme.

2.2 Consignes générales de sécurité



- AVERTISSEMENT Risque de blessure**
- Tenir les enfants de moins de 3 ans à l'écart de l'appareil si une surveillance permanente n'est pas assurée.
 - L'appareil peut être allumé et éteint par des enfants de 3 à 7 ans s'ils sont surveillés ou s'ils ont reçu des instructions concernant l'utilisation sûre de l'appareil et qu'ils ont compris les dangers potentiels. Pour cela, il faut que l'appareil ait été monté comme indiqué. Les enfants de 3 à 7 ans ne doivent pas brancher la fiche dans la prise de courant ni régler l'appareil.
 - L'appareil peut être utilisé par des enfants à partir de 8 ans et par d'autres personnes dont les capacités physiques, sensorielles ou mentales sont réduites ou qui manquent d'expérience et de connaissances, à condition qu'elles soient surveillées ou qu'elles aient reçu des instructions concernant l'utilisation sûre de l'appareil et qu'elles aient compris les risques potentiels. Les enfants ne doivent pas jouer avec l'appareil. Le nettoyage et l'entretien par les utilisateurs ne doivent pas être effectués par des enfants sans surveillance.



AVERTISSEMENT Risque de choc électrique
N'insérez pas d'objets dans les ouvertures de l'appareil.



AVERTISSEMENT Risque de brûlure

N'utilisez pas l'appareil ...

- si les distances minimales par rapport aux surfaces d'objets à proximité immédiate ou à d'autres matériaux inflammables ne sont pas respectées.
- dans des locaux exposés à un risque d'incendie ou d'explosion en raison de la présence de produits chimiques, de poussière, de gaz ou de vapeurs. Aérez suffisamment la pièce avant d'utiliser l'appareil.
- à proximité immédiate de canalisations ou de récipients transportant ou contenant des substances inflammables ou explosives.
- si un composant de l'appareil est endommagé, si l'appareil est tombé ou s'il présente un dysfonctionnement



ATTENTION aux brûlures

- N'appuyez pas d'objets contre l'appareil.
- Ne placez pas d'objets ou de substances inflammables, combustibles ou calorifuges sur l'appareil ou à proximité immédiate de celui-ci.
- Veillez à ce que l'entrée et la sortie d'air ne soient pas bloquées.
- Certaines parties de l'appareil peuvent devenir très chaudes et provoquer des brûlures. En présence d'enfants ou de personnes vulnérables, il convient d'être particulièrement prudent.



AVERTISSEMENT Radar

L'appareil dispose d'une technologie radar intégrée



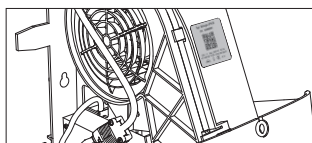
AVERTISSEMENT Surchauffe

Pour éviter une surchauffe de l'appareil, ne le couvrez pas.

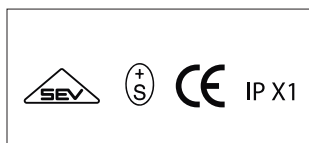
2.3 Marque de conformité



La plaque signalétique se trouve à l'extérieur, sur la partie inférieure de le boîtier en plastique.



La plaque de fabrication avec le numéro de série se trouve à l'intérieur, sur la face avant du boîtier de montage.



Marque de certification

3 Description de l'appareil

L'appareil fonctionne sans contact. Si vous placez vos mains ou votre tête dans la zone de détection du radar, le ventilateur de l'appareil s'active automatiquement.

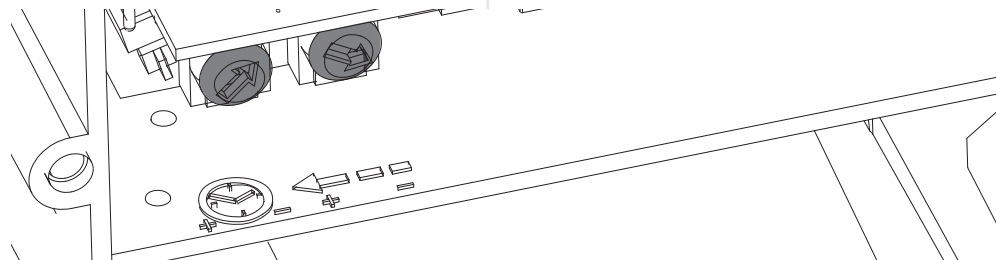
L'appareil sèche les cheveux et le corps avec un agréable flux d'air chaud et s'arrête automatiquement lorsqu'on les éloigne de l'appareil.

4 Service

Mise en service :

- Si l'on s'approche entre 10 et 15 cm du sèche-cheveux (Boîtier), celui-ci est activé sans contact et s'arrête automatiquement après 2.5 minutes (réglage d'usine) au moyen du temporisateur.
- Si l'on se trouve encore sous le sèche-cheveux à la fin des 2.5 minutes, celui-ci fonctionne de nouveau pendant 2.5 minutes et ne s'arrête automatiquement qu'une fois le temps écoulé.
- La distance d'enclenchement (sensibilité) et la minuterie peuvent être réglées individuellement par le client. (voir tableau)

Minuterie	Distance d'enclenchement
Individuelle sur la commande à circuit imprimé	Individuelle sur la commande à circuit imprimé
Réglable :	Réglable :
De 30 secondes à 5 minutes	De 10 à 15 cm



5 Nettoyage, entretien et maintenance



Dommages matériels

Veillez à ce qu'il n'y ait pas d'humidité ou d'eau qui pénètre dans l'appareil. De même, le dispositif de réglage de la hauteur ne doit pas entrer en contact avec de l'eau. Éviter de laver les murs avec des éclaboussures d'eau aux endroits où des dispositifs Rez de réglage de la hauteur sont montés.



Dommages matériels

L'usage de produits de nettoyage inappropriés peut endommager le boîtier de l'appareil.

- ▶ N'utilisez pas de produits de nettoyage abrasifs ou corrosifs.
- ▶ Frotter régulièrement le boîtier de l'appareil avec un chiffon doux humide.
- ▶ Nettoyer régulièrement la zone d'entrée d'air, le moteur, le chauffage (attention : ne pas endommager le thermostat de protection contre la surchauffe) et la grille de soufflage avec un aspirateur et une brosse ronde. **(Au moins quatre fois par an. Important : regarder la vidéo au point 11.1)**

6 Résolution de problèmes

Problème	Cause	Solution
L'appareil ne s'allume pas.	Il n'y a pas de tension.	Vérifier si un fusible ou le disjoncteur différentiel FI s'est déclenché dans l'installation domestique. Vérifier que la fiche d'alimentation est correctement branchée.
	Circuit imprimé défectueux	Monter une nouvelle circuit imprimé ; démonter le circuit imprimé d'un appareil qui fonctionne et la monter sur celui qui est défectueux pour être sûr que c'est le circuit imprimé qui est en cause.
	Chauffage défectueux	Installer un nouveau chauffage ; démonter le chauffage d'un appareil qui fonctionne et le monter sur celui qui est défectueux pour être sûr que le problème vient du chauffage.
Le moteur ne tourne pas	Le moteur / le chauffage est défectueux, ou le condensateur de démarrage sur le circuit imprimé est défectueux.	Monter un nouveau moteur ou remplacer le circuit imprimé. Installer un nouveau chauffage.
Le sèche-cheveux fonctionne, mais seulement à l'air froid	Chauffage défectueux	Installer un nouveau chauffage

Si vous ne parvenez pas à éliminer le problème, appelez le technicien qualifié. Pour une aide plus efficace et plus rapide, indiquez-lui le modèle et le numéro de fabrication figurant sur la plaque signalétique (Beluga D 100000).

Installation

7 Sécurité

L'installation, la mise en service ainsi que l'entretien et la réparation de l'appareil ne peuvent être effectués que par un technicien qualifié.

7.1 Consignes générales de sécurité

Nous ne garantissons un fonctionnement et une sécurité irréprochables que si les accessoires et les pièces de rechange d'origine destinés à l'appareil sont utilisés.

7.2 Prescriptions, normes et dispositions



Indication

Respectez toutes les réglementations et dispositions nationales et régionales.

8 Description de l'appareil

Contenu de la livraison

Sont livrés avec l'appareil :

- 4 vis et 4 chevilles pour fixer le dispositif de réglage de la hauteur au mur.
- Manuel d'utilisation et d'installation
- Gabarit de perçage

9 Préparatifs

9.1 Emplacement de montage



Domages matériels

L'appareil est exclusivement destiné à être monté à l'intérieur. Si vous exposez l'appareil aux intempéries, il risque d'être endommagé.



Indication

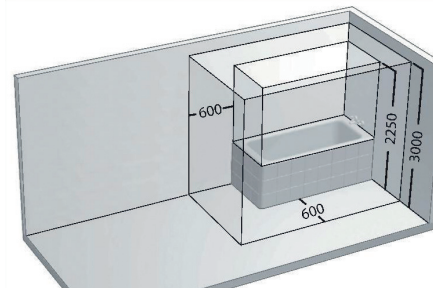
L'appareil doit être monté sur un mur suffisamment solide.
► Montez l'appareil uniquement sur un mur bien vertical.

Installation dans des salles de bain



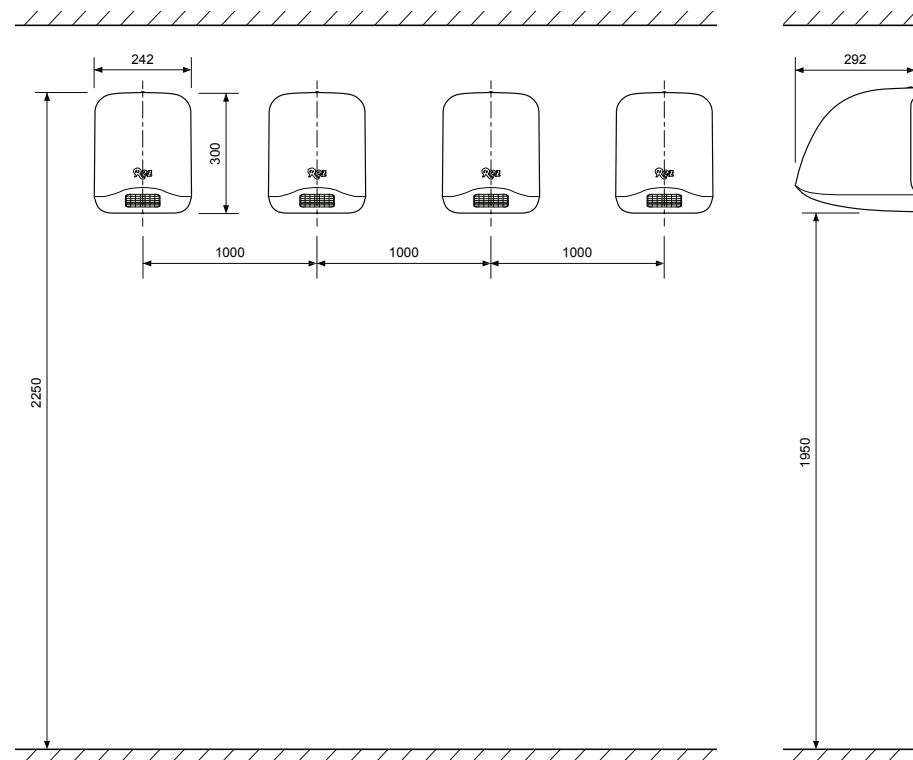
AVERTISSEMENT Risque de choc électrique

Installez l'appareil uniquement en dehors de la zone de protection 2.



Zones de protection électrique dans la salle de bain

9.2 Distances minimales



9.3 Valeurs indicatives pour la hauteur de montage



Indication
La hauteur est la distance entre le bord inférieur de le boîtier en plastique et le sol.

Catégories de personnes



Adultes
Hauteur 1900 -1950 mm



Enfants 3 -14 ans
Hauteur 1600 - 1700 mm



Personnes en fauteuil
roulant
Hauteur 1650 mm

10 Montage

Instructions de montage, conditions d'installation, raccordement électrique :

- Il faut impérativement avoir d'abord lu ce manuel d'utilisation et d'installation avant de procéder à l'installation de l'appareil.
- Afin d'éviter tout dommage corporel ou matériel, il convient de respecter les consignes figurant dans ce chapitre.

Le montage doit être confié à un spécialiste agréé, afin de garantir que l'appareil soit raccordé dans le respect des règles de sécurité. Dans les pièces équipées de douches et de baignoires, l'appareil ne doit pas être installé dans les zones de sécurité définies dans les prescriptions VDE (0.6 m par rapport au bord du bac à douche ou de la baignoire et 1.2 m par rapport aux pommeaux de douche). Ce sèche-cheveux doit être installé hors de portée d'une personne utilisant une baignoire ou une douche.

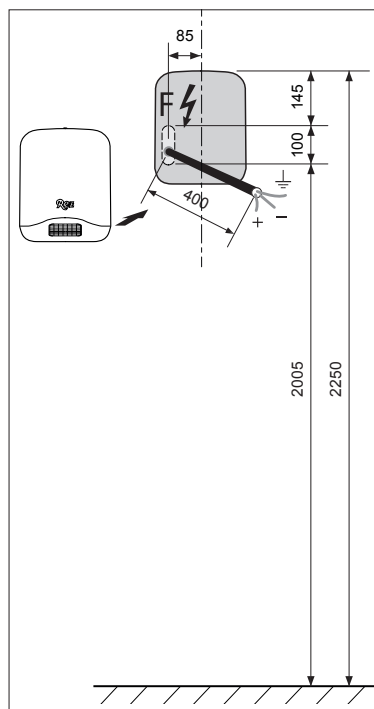
- Les matériaux inflammables doivent être tenus à l'écart du sèche-cheveux.
- Le sèche-cheveux doit être connecté exclusivement au courant alternatif sur un réseau installé conformément aux réglementations et doté d'une prise de terre.

Raccordement électrique «F», encastré :

Du côté de l'installation, le câble d'alimentation secteur doit être connecté directement à la fiche de sécurité prévue à cet effet dans l'appareil.

Côté installation, il faut prévoir un dispositif de coupure omnipolaire du réseau avec une ouverture de contact d'au moins 3 mm par pôle. Le raccordement au réseau doit être protégé par un disjoncteur de protection à courant de défaut (FI).

- Le disjoncteur différentiel (FI) doit être conforme aux normes européennes et porter le symbole suivant
- L'indication de tension sur la plaque signalétique doit correspondre à la tension du réseau.
- La puissance de raccordement ainsi que le fusible nécessaire sont indiqués sur la plaque signalétique.
- Les prescriptions de la compagnie d'électricité compétente doivent être respectées.
- Le raccordement au réseau doit être effectué de manière à ce que le relais de mise en marche interne interrompe le conducteur de phase (ligne brune au conducteur de phase du réseau, ligne bleue au conducteur neutre du réseau et ligne jaune/verte au conducteur de terre de protection du réseau).



10.1 Monter l'accrochage mural

L'appareil est prévu pour être fixé au mur à l'aide des chevilles et des vis fournies.
► Posez l'appareil sur une surface souple pour éviter d'endommager l'appareil.

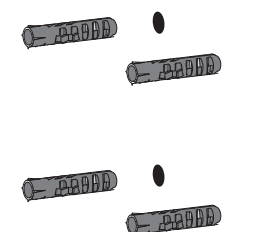
Ordre de montage :

1



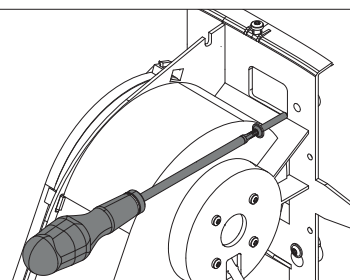
Percer les quatre trous de montage Ø 10 mm selon le gabarit de perçage joint.

2



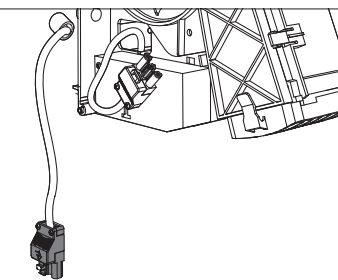
Placer les chevilles et visser les vis inférieures jusqu'à une profondeur de 20 mm.

3



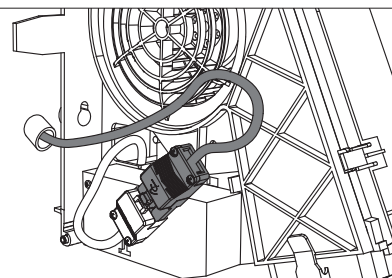
Accrocher le groupe moteur sur les vis prémontées. Serrer les quatre vis.

4



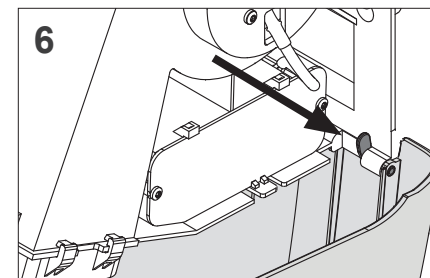
Brancher la fiche de sécurité conformément aux indications de polarité. (Une polarité erronée entraîne des dysfonctionnements.)

5



Relier la fiche de sécurité au groupe moteur. (L'insérer jusqu'à ce qu'il s'enclenche.)

6



Bloquer le boîtier en plastique dans les deux charnières. Fermer le boîtier en plastique et visser à fond.



Indication

- Prenez en compte l'emplacement et la longueur du câble d'alimentation lors du positionnement de l'accrochage mural.
- Pour la hauteur de montage, basez-vous sur les valeurs indicatives correspondantes dans le chapitre «Préparatifs / valeurs indicatives pour la hauteur de montage».



Dommages matériels

- Si vous touchez des câbles électriques avec la perceuse, le fusible se déclenche et le câble sera endommagé. Si vous touchez des canalisations avec la perceuse, vous risquez de provoquer des dégâts des eaux.
- S'assurer de ne pas endommager des câbles électriques ou des canalisations lors du perçage.

10.2 Raccordement électrique



AVERTISSEMENT Risque de choc électrique

Effectuez tous les travaux de raccordement et d'installation électriques conformément aux réglementations nationales et régionales.



AVERTISSEMENT Risque de choc électrique

En cas de raccordement fixe, l'appareil doit pouvoir être isolé du réseau par un dispositif de coupure omnipolaire avec une ouverture de contact d'au moins 3 mm. (interrupteur FI)



AVERTISSEMENT Risque de choc électrique

Veillez à ce que l'appareil soit connecté à la terre.



Dommages matériels

Observez la plaque signalétique. La tension indiquée doit correspondre à la tension du réseau.



- La tension d'alimentation est raccordée directement dans l'appareil ou se fait en option avec un câble de raccordement électrique avec fiche.



Indication

- Assurez-vous que la longueur du câble d'alimentation est suffisante pour passer correctement à travers l'accrochage mural jusqu'à la fiche de sécurité.

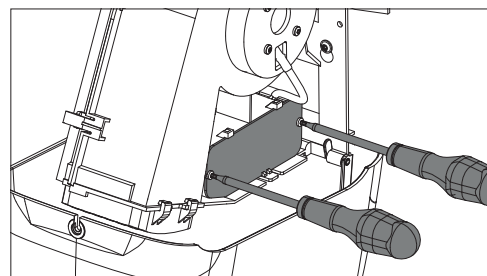
10.3 Mise en service

Mise en service :

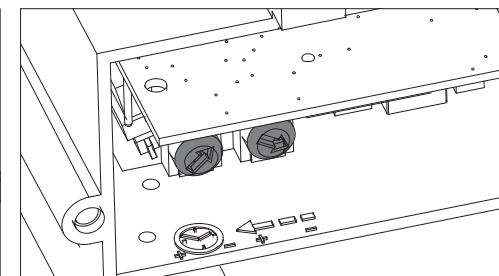
- Si l'on s'approche entre 10–15 cm du sèche-cheveux (partie inférieure de le boîtier), celui-ci est activé sans contact et s'arrête automatiquement après 2.5 minutes au moyen du temporisateur. Si l'on se trouve encore sous le sèche-cheveux à la fin des 2.5 minutes, celui-ci fonctionne de nouveau pendant 2.5 minutes et ne s'arrête automatiquement qu'une fois le temps écoulé.
- Les enfants ne doivent pas jouer avec le sèche-cheveux.
- Aucun objet ne doit être introduit dans les fentes d'aspiration ou dans la sortie d'air.
- Les fentes d'aspiration latérales et la sortie d'air ne doivent pas être recouvertes.
- Risque d'incendie : aucun produit de nettoyage inflammable ne doit être utilisé.

10.4 Activer/désactiver les fonctions de l'appareil

Réglage de la durée et de la sensibilité



Démonter le couvercle de le circuit imprimé



Réglage de la durée sur le potentiomètre

Tourner dans le sens des aiguilles d'une montre, maximum (5 min.) Tourner dans le sens inverse des aiguilles d'une montre, minimum (30 s)

Réglage de la distance d'enclenchement sur le potentiomètre

Tourner dans le sens des aiguilles d'une montre, maximum (15 cm) Tourner dans le sens inverse des aiguilles d'une montre, minimum (10 cm)

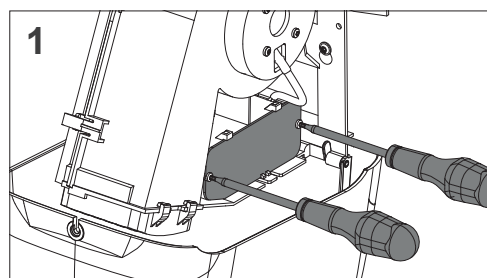
Réglage d'usine

Réglage de la durée	2.5 minutes
Distance d'enclenchement, sensibilité	10 cm

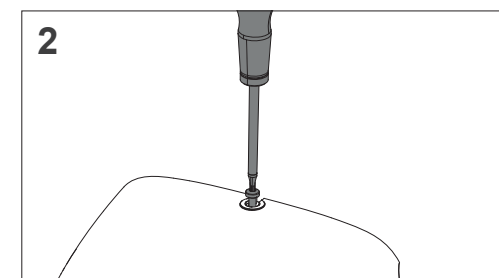


- Activez les fonctions souhaitées à l'aide du potentiomètre selon vos besoins.

10.5 Monter le capot du boîtier



1 Mettre en place le couvercle de le circuit imprimé et le visser.



2 Visser le boîtier.



- Activez la tension d'alimentation ou branchez le câble de raccordement électrique, si disponible, dans la prise de courant avec contact de protection.
- Attention : Le condensateur de démarrage interne a besoin d'environ 10 secondes pour se charger; ce n'est qu'ensuite que le sèche-cheveux démarre.

10.6 Remise de l'appareil



- ▶ Expliquez à l'utilisateur les fonctions de l'appareil et l'entretien.
- ▶ Attirez en particulier son attention sur les consignes de sécurité.
- ▶ Remettez ce manuel d'utilisation et d'installation à l'utilisateur.

11 Nettoyage et entretien



AVERTISSEMENT Risque de choc électrique
Lors de tous les travaux, débranchez l'appareil du réseau sur tous les pôles.

11.1 Nettoyage

Nettoyage et entretien :

Veillez noter que l'appareil doit être nettoyé au moins **4 fois par année à fond** par un spécialiste. C'est la seule façon de garantir un fonctionnement irréprochable et sûr.
Cet entretien doit être effectué par un spécialiste agréé.

Processus pour le moteur, le chauffage et la commande :

l'alimentation électrique doit être coupée !
Effectuer un contrôle de la mise hors tension en actionnant le sèche-cheveux. Si le sèche-cheveux ne fonctionne plus, desserrer la vis supérieure du boîtier à l'aide d'un tournevis, tenir simultanément le boîtier en plastique d'une main et la rabattre.
Important maintenant : Le raccordement au réseau doit être coupé en retirant la fiche de sécurité intérieure. L'ensemble de l'appareil est alors hors tension. Ce n'est qu'à ce moment-là que la grille de soufflage inférieure et le couvercle du circuit imprimé peuvent être retirés. Risque de choc électrique ! Retirer la grille de protection du moteur, dépoussiérer les lamelles du ventilateur à l'aide d'une brosse ronde et d'un aspirateur. Tourner les ailettes du ventilateur pour faire tomber la poussière. Terminé. Retirer l'élément chauffant et enlever soigneusement la poussière et les peluches. Veillez à ne pas abîmer la protection contre la surchauffe - thermostat, sinon l'appareil cessera de fonctionner, pour des raisons de sécurité.



Instructions de nettoyage Beluga en vidéo :
www.rez-ag.ch/qr-belugavs

Remise en service dans l'ordre inverse. Test de contrôle. - Remise de l'appareil.



▶ Réparation :

En cas d'endommagement éventuel de l'appareil (p. ex. élément chauffant, câble de raccordement ou autre, il faut consulter le fabricant ou une entreprise spécialisée.

- Un câble secteur défectueux ne peut être remplacé que par un personnel spécialisé agréé.
- Aucun objet ne doit être introduit dans les fentes d'aspiration ou dans la sortie d'air.
- Les fentes d'aspiration latérales et la sortie d'air ne doivent pas être recouvertes.
- Ouverture de l'appareil : l'alimentation électrique doit être coupée, puis la fiche de sécurité interne doit être débranchée de l'appareil. Ensuite seulement, retirer la grille de soufflage ou le couvercle du circuit imprimé. Risque de choc électrique !
- aucun produit de nettoyage inflammable ne doit être utilisé.

12 Données techniques

12.1 Dimensions et connexions

Données électriques	Unité	Beluga Fix
Raccordement au réseau	N / E / L	~ 230 V
Fréquence	Hz	50
Tension nominale	V	230
Courant nominal	A	8.69
Puissance nominale	W	2000
Puissance connectée de l'élément chauffant	W	1915
Puissance connectée du ventilateur / moteur	W	85
Dimensions		
Hauteur	mm	300
Largeur	mm	242
Profondeur	mm	292
Poids		
Poids	kg	3.7
Exécutions		
Couleur de le boîtier en plastique	Six couleurs RAL standard selon le nuancier	
Type de protection (protection contre les gouttes d'eau)	(IP)	IPX1
Valeurs		
Bruit de fonctionnement	dB (A)	65
Débit d'air	m³/h	258
Temps de séchage	Minutes	2.5
Compatibilité électromagnétique	CEM	certifié

Environnement et recyclage

13 Élimination des déchets

13.1 Matériel de transport et d'emballage

Pour que votre appareil vous parvienne intact, nous l'avons soigneusement emballé. Veuillez contribuer à la protection de l'environnement en éliminant de manière appropriée les matériaux d'emballage de l'appareil. Nous participons, avec le commerce de gros et les techniciens / commerçants spécialisés, à un concept efficace de reprise et d'élimination pour un recyclage écologique des emballages.

Remettez l'emballage de transport au technicien ou au commerce spécialisé.
Éliminez les emballages de vente au moyen du système dual.

13.2 Appareils usagés



► Élimination des appareils :

Les appareils marqués de ce symbole ne doivent pas être jetés avec les ordures ménagères. En tant que fabricant, nous veillons, dans le cadre de la responsabilité du produit, à ce que les appareils usagés soient traités et recyclés dans le respect de l'environnement. Pour plus d'informations sur la collecte et l'élimination, veuillez contacter votre commune ou votre technicien / revendeur spécialisé.

Dès la conception de nouveaux appareils, nous veillons à ce que les matériaux employés soient hautement recyclables.

Le système de reprise permet d'atteindre des taux de recyclage élevés des matériaux, afin de réduire la charge pour les déchetteries et l'environnement. Nous apportons ainsi ensemble une contribution importante à la protection de l'environnement.

13.3 Élimination en dehors de la Suisse

Éliminez cet appareil de manière professionnelle et appropriée, conformément aux réglementations et aux lois locales en vigueur.

14 Accessibilité

Si un dysfonctionnement devait survenir sur l'un de nos produits, nous nous tenons bien entendu à votre disposition pour vous conseiller et vous aider.

Rez AG / SA / LTD.

Sèche-cheveux et sèche-mains
Litternaweg 8
CH-3930 Viège
Suisse

Téléphone : 0041 848 00 10 50
E-mail : info@rez-ag.ch
www.rez-ag.ch

Vous pouvez joindre notre service client par téléphone du lundi au vendredi, hors jours fériés.
Heures d'ouverture de 08h00 à 17h00

Service après-vente et garantie

15 Garantie

15.1 Déclaration de garantie et conditions de garantie

Les présentes conditions de garantie régissent les prestations de garantie supplémentaires que nous offrons au client final. Elles viennent s'ajouter aux droits de garantie légaux du client final. Les droits de garantie légaux vis-à-vis des autres partenaires contractuels du client final ne sont pas affectés par notre garantie. Le recours à ces droits de garantie légaux est gratuit. Ces droits ne sont pas restreints par notre garantie.

Ces conditions de garantie ne s'appliquent qu'aux appareils achetés neufs par le client final. Un contrat de garantie n'est pas conclu si le client final achète un appareil d'occasion ou un appareil neuf de son côté à un autre client final.

Nous offrons une garantie de disponibilité de 20 ans sur les pièces détachées.

15.2 Contenu et étendue de la garantie

La prestation de garantie est fournie lorsqu'un défaut de fabrication et/ou de matériel survient sur nos appareils pendant la durée de la garantie. La garantie ne couvre toutefois pas les appareils qui présentent des défauts, des dommages ou des défaillances dus à l'entartrage, à des influences chimiques ou électrochimiques, à une mise en place ou une installation incorrecte, ainsi qu'à un réglage, une régulation, une manipulation, une utilisation ou une exploitation non conformes. Sont également exclues les prestations dues à un entretien insuffisant ou à l'absence d'entretien, aux intempéries ou à d'autres phénomènes naturels.

La garantie est annulée si des réparations, des interventions ou des modifications ont été effectuées sur l'appareil par des personnes non autorisées par nous.

Le libre accès à l'appareil doit être assuré par le client final. Tant qu'une accessibilité suffisante (respect des distances minimales selon le manuel d'utilisation et d'installation) à l'appareil n'est pas assurée, nous ne sommes pas tenus de fournir la prestation de garantie. Les éventuels frais supplémentaires dus ou provoqués par l'emplacement de l'appareil ou sa mauvaise accessibilité ne sont pas couverts par la garantie.

Nous n'acceptons pas les appareils envoyés en port dû, sauf si nous y avons expressément consenti.

La prestation de garantie n'est fournie qu'après avoir vérifié que le produit est effectivement couvert par la garantie. En cas de garantie, nous sommes les seuls à décider de la manière dont le défaut sera réparé. Nous sommes libres de faire exécuter une réparation de l'appareil ou de l'exécuter nous-mêmes. Les éventuelles pièces remplacées deviennent notre propriété.

Si le client a reçu des prestations à cause du cas de garantie, en vertu de droits légaux à la garantie à l'égard d'autres partenaires contractuels, nous n'avons pas d'obligation de prestation.

Si une prestation de garantie est fournie, nous déclinons toute responsabilité en cas d'endommagement d'un appareil en raison d'un vol, d'un incendie, d'un cas de force majeure ou de toute autre cause similaire.

En plus des prestations de garantie convenues ci-dessus, le client final ne peut faire valoir, en vertu de la présente garantie, aucune prétention pour des dommages indirects ou consécutifs causés par l'appareil, en particulier pour l'indemnisation de dommages survenus en dehors de l'appareil. Les droits légaux du client à notre égard ou à l'égard de tiers ne sont pas affectés par la garantie. Ces droits ne sont pas restreints par notre garantie. Le recours à de tels droits légaux est gratuit.

Durée de la garantie

Pour les appareils utilisés à titre privé ou professionnel, la durée de la garantie est de 24 mois.

La durée de la garantie commence, pour chaque appareil, à la remise de l'appareil au client qui utilise l'appareil pour la première fois.

Les prestations de garantie ne donnent pas lieu à une prolongation de la durée de la garantie. Les prestations de garantie fournies ne font pas courir une nouvelle période de garantie. Cela s'applique à toutes les prestations de garantie fournies, en particulier aux éventuelles pièces de rechange installées ou à la livraison d'un nouvel appareil de remplacement.

Recours à la garantie

Les demandes de prestations de garantie doivent nous être adressées avant l'expiration de la période de garantie, dans les deux semaines suivant la constatation du défaut. Des informations sur le défaut, l'appareil et le moment de la constatation doivent être fournies. La facture ou une autre preuve d'achat datée doit être jointe comme preuve de garantie. Si les informations ou les documents susmentionnés font défaut, la garantie n'est pas applicable.

Garantie pour les appareils utilisés

Nous ne sommes pas tenus de fournir des prestations de garantie en dehors de la Suisse. En cas de panne d'un appareil utilisé à l'étranger, celui-ci doit, le cas échéant, être envoyé au service après-vente en Suisse, aux risques et aux frais du client. L'envoi en retour se fait également aux risques et aux frais du client. Dans ce cas également, les éventuels droits légaux du client à notre égard ou à l'égard de tiers ne sont pas affectés. Ces droits légaux ne sont pas restreints par notre garantie. L'exercice de ces droits légaux est gratuit.

Responsabilité du fait des produits :

Nous ne sommes pas responsables des éventuels dommages et accidents d'exploitation dus à un raccordement électrique inapproprié, à un entretien négligent, à une destruction par vandalisme ou à des dommages dus au transport.

Remarque finale :

Si une intervention est nécessaire sur l'appareil à des fins de maintenance ou en raison d'une panne, lisez attentivement ce manuel. En cas d'incertitude, consultez le fabricant ou une entreprise spécialisée compétente.

Dommages dus au transport :

Contrôler le contenu de l'envoi. En cas de dommages dus au transport, après réception de la marchandise adressez immédiatement une réclamation auprès de la poste, des chemins de fer ou de l'entreprise de transport compétente.

Garantie : 2 ans à compter de la date de facturation

Le numéro de fabrication de l'appareil remplace le certificat de garantie. Les réparations dues à un raccordement incorrect, à l'usage de la force ou à une manipulation inappropriée ne sont pas couvertes par la garantie.

Conditions générales de vente

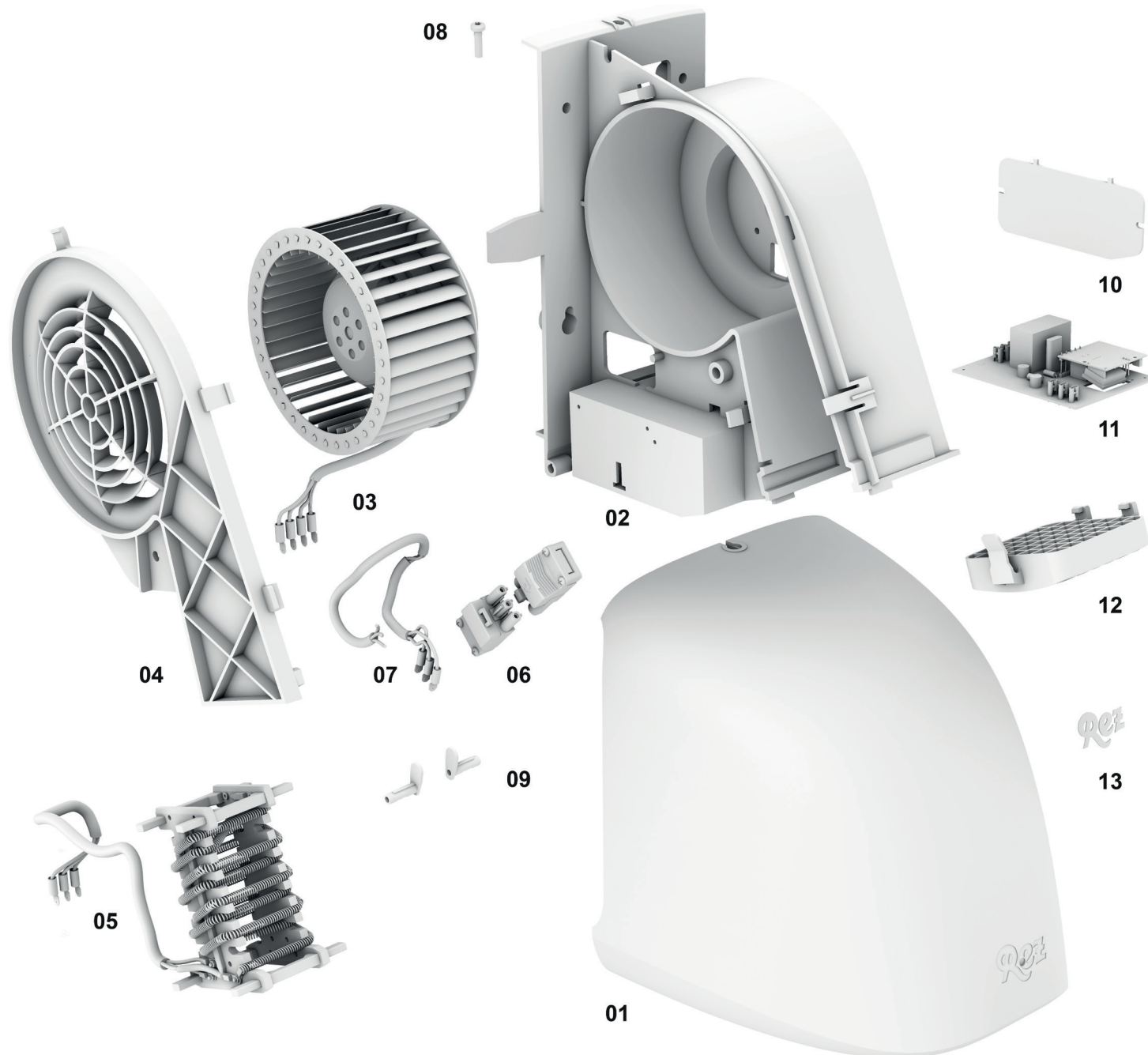
Nous vous renvoyons aux conditions générales de vente (CGV) de Rez SA, qui peuvent être consultées ou téléchargées à tout moment sur www.rez-ag.ch/service.

Garant

Rez SA
Litternaweg 8
CH-3930 Viège
Suisse

www.rez-ag.ch

16 Pièces de rechange



Numéro	Pièce de rechange
01	Boîtier on plastique
02	Boîtier de moteur (Chassis)
03	Moteur avec ventilateur radial
04	Grille de protection du moteur
05	Chauffage 1915 W avec câble de raccordement
06	Borne de raccordement N / E / L
07	Câble d'alimentation pour fiche
08	Vis de boîtier
09	Axes de charnière
10	Couvercle du circuit imprimé
11	Commande à circuit imprimé / capteur radar HF
12	Grille de refoulement
13	Logo autocollant Rez

